

# VÝROČNÍ ZPRÁVA

2021–2022

**Základní škola a Mateřská škola,**

**Praha 2, Resslova 10**

# Obsah

## ZÁKLADNÍ ŠKOLA

A. Základní údaje o škole .....	3
B. Přehled oborů vzdělání.....	4
C. Rámcový popis personálního zabezpečení činnosti školy .....	5
D. Údaje o zápisu k povinné školní docházce a následném přijetí do školy .....	5
E. Vyhodnocení naplňování cílů ŠVP .....	5
F. Údaje o výsledcích vzdělávání žáků .....	6
G. Údaje o prevenci sociálně patologických jevů, rizikového chování a zajištění podpory žáků se speciálními potřebami, nadaných, mimořádně nadaných a s nárokem na poskytování jazykové přípravy.....	7
H. Údaje o dalším vzdělávání pedagogických pracovníků a odborného rozvoje nepedagogických pracovníků.....	12
I. Údaje o aktivitách a prezentaci školy na veřejnosti .....	12
J. Údaje o výsledcích inspekční činnosti provedené ČŠI .....	15
K. Základní údaje o hospodaření školy.....	17

## MATEŘSKÁ ŠKOLA

A. Základní údaje o škole .....	21
B. Přehled oborů vzdělání.....	21
C. Popis personálního zabezpečení činnosti školy .....	22
D. Zápis do MŠ pro školní rok 2022/2023 .....	22
E. Naplňování cílů ŠVP.....	23
F. Výsledky vzdělávání .....	24
G. Prevence .....	24
H. Další vzdělávání a odborný rozvoj pedagogických a nepedagogických pracovníků.....	25
I. Aktivity a prezentace školy .....	25
J. Údaje o výsledcích ČŠI.....	26
K. Údaje o hospodaření školy.....	26

# Základní škola a Mateřská škola, Praha 2, Resslova 10

## ZÁKLADNÍ VZDĚLÁVÁNÍ

(údaje za školní rok 2021/2022)

---

www.zsressl.cz

info@zsressl.cz

### A. Základní údaje o škole

**Název školy:** Základní škola a Mateřská škola, Praha 2, Resslova 10

**Sídlo:** Základní škola a Mateřská škola, Praha 2, Resslova 10  
od 1. 1. 2006

**Kapacita:** 350 žáků

**Zřizovatel:** Městská část Praha 2, nám. Míru 20, 120 39 Praha 2

#### Údaje o vedení školy:

<b>Mgr. Jaroslav Procházka</b>	ředitel školy
<b>Mgr. Rita Tluchořová</b>	zástupce ředitele
<b>Mgr. Radmila Machálková</b>	zástupce ředitele pro 1. stupeň

#### Údaje o školské radě:

Zástupci zřizovatele	Zástupci školy	Zástupci rodičů
<b>Michal Bočan</b>	<b>Radmila Machálková</b>	<b>Jana Budíková</b>
<b>Milena Soperová</b>	<b>Milan Svoboda</b>	<b>Renáta Čtvrtečková</b>
<b>Jana Zárybnická</b>	<b>Rita Tluchořová</b>	<b>Marcela Kouřilová</b>

## **Charakteristika školy**

- Naše škola žákům nabízí kombinaci klasických a alternativních výukových metod ve třídách, počítačové učebně či u interaktivní tabule.
- Věříme, že zachováním tradičního pedagogického přístupu a zaváděním moderních alternativních metod nejlépe podporujeme rozvoj našich žáků.
- Soustředíme se tak nejen na upevňování tolik potřebné dětské kázně, osvojování si samostatnosti, nutnosti plnění povinností a přijmutí zodpovědnosti za následky jejich nedodržování, ale zároveň také náš přístup vybízí k samostatnému myšlení, vyjadřování svých názorů, diskutování, pracování v rámci skupiny a využívání moderních technologií v procesu učení.
- Svým přístupem se snažíme našim žákům zprostředkovat podnětné prostředí, posilujeme jejich zdravé sebevědomí a učíme je vzájemné toleranci.
- Klademe důraz na navázání a prohlubování vztahu učitel-žák, který zakládáme na přirozeném vzájemném respektu.
- Spolupráce s rodiči je založená na vstřícné komunikaci a důvěře (možnost konzultací kdykoliv po dohodě).
- Náš tým pedagogů je složen z profesionálů s praxí.
- Známkování je tvořeno z klasické číselné stupnice, které je možné doplnit slovním upřesněním.
- V nižších ročnících využíváme možnosti dokončení práce v následující hodině (přelévání učiva).
- Žákům se SPU se věnujeme se zvýšenou péčí i v rámci vyučování. Speciální pedagog vede nápravu individuálně nebo v malých skupinkách.
- Vedeme žáky k ekologickému cítění pomocí různých projektů a programů.
- Staráme se o absolutní sportovní špičky v těchto věkových kategoriích.

## **B. Přehled oborů vzdělání**

### ***Vzdělávací programy školy: 79–01–C/01 Základní škola ŠVP Delfín***

**1. stupeň** – výuka v 1. až 5. ročníku

**2. stupeň** – výuka v 6. až 9. ročníku

- žáci 2. a 3. ročníku mají ve svém programu zahrnutu výuku plavání
- výuka 1. cizího jazyka – anglického – probíhá od 1. ročníku
- žáci si od 6. ročníku mohou volit mezi zaměřením **na ekologii, informatiku a sport**
- od 8. ročníku probíhá výuka druhého cizího jazyka – **základy německého jazyka**
- žáci všech ročníků využívají programy podporující rozvoj ŠVP, které nabízí různé organizace, viz dále

### C. Rámcový popis personálního zabezpečení činnosti školy

Pedagogičtí pracovníci	počet	Nepedagogičtí pracovníci	počet
učitelé	27	ekonomka	1
vychovatelé ŠD	4	hospodářka	1
vychovatelé ŠK	2	školník	1
asistenti pedagoga	5	recepční	2
psychologové	1	vedoucí ŠJ	1
spec. pedagogové	1	admin. prac. ŠJ	1
		dozor ŠJ	1
		kuchařky	6
		uklízečka	1

### D. Údaje o zápisu k povinné školní docházce a následném přijetí do školy

	zapsané děti	přijaté děti	odklady škol. docházky
počet	41	31	10

### E. Vyhodnocení naplňování cílů ŠVP

Základním cílem našeho ŠVP je poskytování individuální podpory každému žáku a jeho provázení v plnění úkolů, které jsou výstupy v jednotlivých předmětech.

#### *Jazykové vzdělávání a jeho podpora:*

##### **vyučování cizích jazyků:**

1. cizí jazyk **anglický** – povinný předmět – výuka probíhá od 1. ročníku
2. cizí jazyk **německý** – povinný předmět – výuka probíhá od 8. ročníku

##### **zájmový kroužek:**

**anglický jazyk** – výuka probíhá od 1. ročníku formou kroužku

## F. Údaje o výsledcích vzdělávání žáků

- Pedagogičtí pracovníci zajišťují, aby žáci a jejich zákonní zástupci, byli včas informováni o průběhu a výsledcích vzdělávání.
- Za první pololetí se vydává škola žákovi výpis z vysvědčení; za druhé pololetí vysvědčení.
- Hodnocení výsledků vzdělávání žáka na vysvědčení je vyjádřeno klasifikačním stupněm, slovně nebo kombinací obou způsobů.
- O způsobu hodnocení rozhoduje ředitel školy se souhlasem školské rady a po projednání v pedagogické radě.
- U žáka s vývojovou poruchou učení rozhodne ředitel školy o použití slovního hodnocení na základě žádosti zákonného zástupce žáka.
- Je-li žák hodnocen slovně, převede třídní učitel po projednání s vyučujícími ostatních předmětů slovní hodnocení do klasifikace nebo klasifikaci do slovního hodnocení v případě přestupu žáka na školu, která hodnotí odlišným způsobem, a to na žádost této školy nebo zákonného zástupce žáka a slovní hodnocení do klasifikace pro účely přijímacího řízení ke střednímu vzdělávání.

### *Úspěchy žáků v soutěžích*

<b>akce</b>	<b>umístění</b>
Post Belum – Příběhy našich sousedů	1. místo v Praze 2
Basketbalový turnaj	1. místo v Celopražském finále
Pythagoriáda – školní a obvodní kolo	2. místo v obvodním kole Prahy 2
Olympiáda v Aj – školní a obvodní kolo	
Olympiáda v Čj – školní a obvodní kolo	
Olympiáda v M – školní a obvodní kolo	

## **G. Údaje o prevenci sociálně patologických jevů, rizikového chování a zajištění podpory žáků se speciálními potřebami, nadaných, mimořádně nadaných a s nárokem na poskytování jazykové přípravy**

### ***Prevence sociálně patologických jevů:***

#### **plnění Minimálního preventivního programu**

- spolupráce s OSPOD – Praha 1, Praha 2, Praha 10, Poděbrady
- spolupráce s Městskou policií
- spolupráce s PPP Praha 2
- programy organizované a realizované Policií ČR
  - přednáškový blok zaměřený na základní informace týkající se činnosti policie s využitím Poldových omalovánek (1. ročník, 45 minut)
  - přednáškový blok zaměřený na základní informace týkající se činnosti policie (2. ročník, 45 minut)
  - přednáškový blok zaměřený na dopravní výchovu (3. ročník, 45 minut)
  - přednáškový blok zaměřený na problematiku mezilidských vztahů (4. třída, 45 minut)
  - přednáškový blok zaměřený na základy trestní odpovědnosti dětí a mládeže a problematiku závislostí (5. ročník, 45 minut)
  - přednáškový blok zaměřený na tísňové linky, nebezpečné nálezy, krádeže a problematiku návykových látek – cigarety (6. třída, 45 minut)
  - přednáškový blok zaměřený na tísňové linky, problematiku šikanování, krádeže, loupeže, přepadení a problematiku návykových látek – alkohol (7. třída, 45 minut)
  - přednáškový blok zaměřený na tísňové linky, trestnou činnost dětí a mládeže, trestní odpovědnost a návykové látky – drogy (8. ročník, 45 minut)
  - přednáškový blok zaměřený na trestnou činnost dětí a mládeže, trestní odpovědnost, povinnosti držitele OP a drogy (9. třída, 45 minut)
- 24. ročník festivalu Jeden svět, pořádaný organizací Člověk v tísni – festival dokumentárních filmů týkajících se základních lidských práv (3. – 9. ročník).
- Projekce filmu „V síti“ (8. a 9. ročník)
- Workshopy společnosti Konsent na téma kybernásilí (7. ročník) a sexuální násilí (8. ročník).
- Neublížujme si – program zaměřený na prevenci šikany.
- Blok seminářů pořádaných PPP pro Prahu 1, 2 a 4 zacílených na výchovné poradce/kyně, školní metodiky/čky prevence a další zájemce z řad pedagogických pracovníků/c (od 14.30 do 16. 30 hod.)
- Kurzy a semináře organizované dalšími institucemi (Dyscentrum, Studio aktivit a vzdělávání, Agentura Majestic, Barevný svět dětí aj.) určené k dalšímu vzdělávání pedagogických pracovníků/ic, a to i na poli prevence rizikového chování.

- Divadelním zážitkem k demokracii – divadelní představení, workshop a následná diskuze s žáky ve škole (7.–9. ročník).

### ***Přípravné třídy, zkušenosti s integrací a dalším začleňováním dětí ze sociálně znevýhodněného prostředí do ZŠ***

- Přípravná třída – schválena MČ P2 – zahájení provozu ve školním roce 2012/13.
- Individuální výuka dětí s individuálním vzdělávacím plánem a dětí s odlišným mateřským jazykem.
- 1 přípravná třída s počtem dětí **12** a asistentkou pedagoga

### ***Zajištění podpory žáků s SVP***

	počet žáků	žáci s IVP	žáci s pedagogickou péčí	žáci s asistentem pedagoga
Přípravný stupeň	<b>1</b>	<b>0</b>	<b>0</b>	<b>1</b>
1. stupeň	<b>13</b>	<b>1</b>	<b>11</b>	<b>2</b>
2. stupeň	<b>22</b>	<b>3</b>	<b>10</b>	<b>2</b>

### ***Zkušenosti s péčí o nadané žáky***

	počet žáků	nadaní žáci s indiv. vzděl. programem
2. stupeň <b>7 tříd s rozšířenou výukou tělesné výchovy</b>	<b>127</b>	<b>4</b>

### ***Zkušenosti s péčí o mimořádně nadané žáky***

	počet žáků	nadaní žáci s indiv. vzděl. programem
1. stupeň	<b>1</b>	<b>1</b>



***Vzdělávání cizinců a příslušníků národnostních menšin, počet dětí cizinců ze států EU a ostatních států (uvést nejvíce zastoupené státy), zkušenosti s integrací a dalším začleňováním dětí cizinců do prostředí ZŠ***

<b>Cizí státní příslušníci</b>	
<b>Bosna a Hercegovina</b>	<b>1</b>
<b>Bělorusko</b>	<b>1</b>
<b>Čína</b>	<b>8</b>
<b>Řecko</b>	<b>1</b>
<b>Rusko</b>	<b>5</b>
<b>Srbsko</b>	<b>1</b>
<b>Ukrajina</b>	<b>27</b>
<b>USA</b>	<b>1</b>
<b>Vietnam</b>	<b>23</b>
<b>Irsko</b>	<b>1</b>
<b>Polsko</b>	<b>1</b>
<b>Slovensko</b>	<b>7</b>
<b>Egypt</b>	<b>1</b>
<b>celkem:</b>	<b>78</b>

- Uzavření škol se velmi negativně odrazilo ve vzdělávání cizinců.
- Přestože jim škola poskytla veškeré vybavení, aby se mohli vzdělávat i online, vlivem domácího cizojazyčného prostředí se mnoho žáků s českým jazykem potkávalo pouze při online vyučování, což se později ukázalo jako nedostatečné.
- Osvědčila se zvýšená týdenní hodinová dotace pro žáky cizince, která v letošním roce probíhala 3x týdně.
- V prvním pololetí byly zřízeny 3 skupiny, ve kterých byli žáci zařazeni podle jazykové úrovně.
- Ve druhém pololetí byly zřízeny pouze dvě skupiny.
- V průběhu jarních prázdnin jsme začali přijímat děti válečných uprchlíků z Ukrajiny.
- Všichni ukrajinští žáci byli zařazeni do tříd (1–8. ročník) a skupin pro jazykovou přípravu.

## ***Hodnocení preventivního programu školy za školní rok 2021/2022***

Průběh školního roku 2021/2022 byl tradičně založen na úzké spolupráci mezi vedením školy, školním poradenským pracovištěm a ostatními pedagogickými pracovníky a pracovníci.

Snažili jsme se zabývat prevencí všech oblastí rizikového chování dětí a mládeže, za prioritní cíl jsme si stanovili výchovu žáků/yň ke zdravému životnímu stylu a osvojení/prohloubení žádoucího sociálního chování. Velký důraz byl kladen obzvláště na kvalitní a podnětné využívání volného času. Abychom co nejvíce podpořili pozitivní vztahy nejen v třídních kolektivech, ale i mezi žáky různých tříd, uspořádali jsme v průběhu roku množství společenských akcí a aktivit. Žáci šestých tříd se zúčastnili společného pětidenního adaptačního kurzu v Hostinném. Pro žáky byly připraveny stmelující aktivity a aktivity zaměřené na spolupráci a vzájemné poznání. Žáci 7. - 9. tříd pravidelně v průběhu roku navštěvovali divadelní představení Divadelním zážitkem k demokracii doprovázené společnou diskuzí o vybraných tématech. Na konci školního roku se žáci 3. až 5. tříd zúčastnili společné školy v přírodě v Orlických horách. Na stejném místě se uskutečnila společná škola přírodě také pro žáky druhého stupně.

Některá témata primární prevence jsou též součástí vybraných vzdělávacích předmětů. Společná diskuse nad těmito tématy se již stala samozřejmou součástí výukových hodin.

Dále se nám podařilo uskutečnit několik jednorázových akcí připravených externími organizacemi, které se zaměřují na konkrétní typy rizikového chování. Pokračovali jsme například v dlouhodobé spolupráci s Městskou policií pro Prahu 2 a Policií ČR a stejně jako v předchozích letech jsme navštívili festival Jeden svět. Pro podporu multikulturní výchovy a začlenění cizinců se pro žáky 1. stupně uskutečnily programy pořádné společností In-báze s názvem Bedýnky příběhů. V rámci programů byla žákům představena kultura vybraná země (Vietnam a Ukrajina), a to pomocí vyprávění pohádky, povídaní si o tradicích a zajímavostech vybraného státu. Ve výtvarné části programu si žáci vyzkoušeli techniky a práci s tradičními materiály dané země. Žáci 4. až 9. tříd dále absolvovali program Linky bezpečí zaměřený na určitou oblast mezilidských vztahů (např. blízké vztahy během dospívání, odlišnost, rodina...).

Za podstatnou součást primární prevence považujeme též pěstování dobrých vztahů mezi školou a rodiči. Za tímto účelem se na půdě školy uskutečnily nejrůznější neformální akce zaměřené právě na společné setkání našich pracovníků/ic, dětí a jejich rodinných příslušníků. Mezi jinými lze jmenovat již tradiční Dny otevřených dveří, třídní schůzky pro budoucí prvňáky či oblíbenou Akademii.

Co se týče problematických situací, které bylo nutné řešit, došlo v minulém roce k incidentům na 1. i 2. stupni. V 6. A bylo vyzorováno nevhodné chování některých žáků, na základě toho škola požádala o spolupráci PPP pro Prahu 1, 2 a 4, která si připravila intervenci ve třídě. Intervenční program se zaměřil na rozvoj prosociálního chování a zvyšování empatie. V 6. A se dále po domluvě s třídním učitelem ve spolupráci se školní psycholožkou uskutečnily třídnické hodiny. V 6. B se na základě žádosti třídní učitelky konaly třídnické hodiny pod vedením školní psycholožky. Cílem třídnických hodin bylo zlepšení vzájemných vztahů mezi žáky a rozvoj empatie a respektu k druhým. V 7. třídě bylo taktéž vyzorováno nevhodné chování některých žáků, které bylo řešeno ve vzájemné spolupráci mezi třídním učitelem, školní psycholožkou a zákonnými zástupci žáků. Dále byla diskutována častá absence některých žáků na prvním i druhém stupni, která byla řešena se zákonnými zástupci. Některým žákům druhého stupně byly uděleny kázeňské postihy.

Na konci školního roku se mezi některými žáky rozšířilo užívání nikotinových sáčků, což je v současné době celostátní jev a jejich užívání není pevně zakotveno v legislativě. Situace byla na základě doporučení ministerstva školství zohledněna ve školním řádu. Užívání nikotinových sáčků a dalších návykových produktů bylo zakázáno a jejich užívání na škole půdy bude řešeno kárnými opatřeními.

Veškeré projevy nestandardního chování byly průběžně konzultovány v rámci školního poradenského pracoviště, s vedením školy, s třídními učiteli/kami i dalšími vyučujícími, poměrně četná byla též setkání s rodiči. Naše práce se více než kdy jindy soustředila na stabilizaci celkového klimatu školy a situace v konkrétních třídních kolektivech.

Stanovené cíle, které jsme si v rámci prevence rizikového chování pro školní roku 2021/2022 vytyčili, považujeme za splněné. Budeme se i nadále snažit udržovat ve škole klima přátelských a pohodových vztahů mezi všemi zúčastněnými stranami. V příštím roce na tuto myšlenku opět navážeme.

## H. Údaje o dalším vzdělávání pedagogických pracovníků a odborného rozvoje nepedagogických pracovníků

- počet pedagogických pracovníků, kteří si doplňují odbornou kvalifikaci – 4
- průběžné vzdělávání pedagogických pracovníků – počítačová gramotnost, distanční vzdělávání, žáci s SPU, formativní hodnocení
- odborný rozvoj nepedagogických pracovníků – odborné semináře na výkaznictví, hygienické předpisy v ŠJ

## I. Údaje o aktivitách a prezentaci školy na veřejnosti

### *Hodnocení činnosti školních družin a klubů:*

	počet oddělení	počet dětí
Školní družina	4	100
Školní klub	1	50

- 102 dětí ve čtyřech odděleních ŠD umístěných v přízemí školy
- 50 dětí v jednom oddělení ŠK umístěném v učebnách školy – odpočinkový režim
- Kroužky organizované vychovatelkami ŠD:
  - výtvarný kroužek – Šikulky
  - sportovní kroužek
- využití tělocvičny školy (sportovní hry a soutěže)
- vycházky na zahradu na Žofíně, dětské hřiště na Karlově náměstí a na Výtoni
- využití doby mezi zahájením různých kroužků, které v hojné míře probíhají
- návštěvy programů organizovaných městskou částí P 2 pro školní družiny
- účast vychovatelek na školách v přírodě, které bohužel v tomto školním roce neproběhly
- pomoc při doprovodu početnějších tříd I. stupně na plavání, kulturní, sportovní a jiné akce
- organizace oslavy Dne dětí a dalších akcí spolu se žáky vyšších ročníků pro žáky 1. stupně a nejbližší mateřské školy a dalších odpoledních programů pro žáky školy a děti z mateřských škol

## **Poradenské služby školy**

Výchovné poradenství	jedna výchovná poradkyně, starající se o žáky se specifickými poruchami učení, volbu povolání, přijímací řízení – úvazek 2 hod. týdně
Poradenství k volbě povolání	Veletrh středních škol Schola Pragensis PPP pro Prahu 2 – profesní orientace – 9. ročník
Spolupráce se spec. pedagogy	jedna speciální pedagožka, která individuálně vzdělává děti s poruchami učení 5 asistentek pedagoga v 1., 6., 9. ročníku a přípravné třídě
Spolupráce s psychology	školní psycholožka
Spolupráce s PPP	pravidelné návštěvy psycholožky a speciální pedagožky PPP pro Prahu 2 – možnost setkávání rodičů, učitelů i žáků účast učitelů na seminářích pořádaných PPP profesní testy žáků 9. tříd – říjen 2020
Spolupráce s policií ČR	Velmi dobrá spolupráce – přednášky, besedy, návštěva akcí pořádaných policií viz Preventivní programy
Spolupráce se sociál. odbory	osobní jednání – sociální odbor pro Prahu 1, 2, 10, Poděbrady písemné zpracování hodnocení žáků na základě požadavků sociálních odborů účast na schůzkách SVI

## **Spolupráce s rodiči a ostatními partnery včetně mezinárodní spolupráce, mimoškolní aktivity:**

Spolupráce s rodiči	pravidelné konání třídních schůzek a konzultačních hodin v termínech určených na začátku školního roku – v letošním roce probíhaly některé třídní schůzky online možnost návštěvy školy kdykoliv po dohodě s vyučujícími den otevřených dveří proběhl kvůli pandemii online před zápisem do 1. tř. Rada školy – zástupci pedagogů se zástupci rodičů třídních kolektivů
Spolupráce s jinými subjekty	Městská knihovna – osobně i online Jazyková agentura JIPE USK Praha Muzea Městská divadla Kina Dyskorunka – školení pedagogů, účast na veletrhu Women for women – obědy pro děti

### ***Účast škol v rozvojových a mezinárodních programech:***

- Projekt Bezplatná příprava českého jazyka přizpůsobená potřebám žáků – cizinců z třetích zemí

### ***Polytechnická výchova (volitelné předměty, kroužky...)***

**povinný předmět:** Pracovní činnosti – 1.–9. třída

**kroužky:** Výtvarný kroužek  
Šikulky  
Keramika  
Basketbal  
Fotbal  
Bouldrování  
Vaření

### ***Environmentální výchova:***

- 6.–9. ročník – volitelný předmět Ekologická výchova
- v prostorách školy a školního hřiště jsou umístěny koše na tříděný odpad
- 1. i 2. stupeň spolupracuje s ekologickými organizacemi
- na druhém stupni rozšířená výuka ekologie

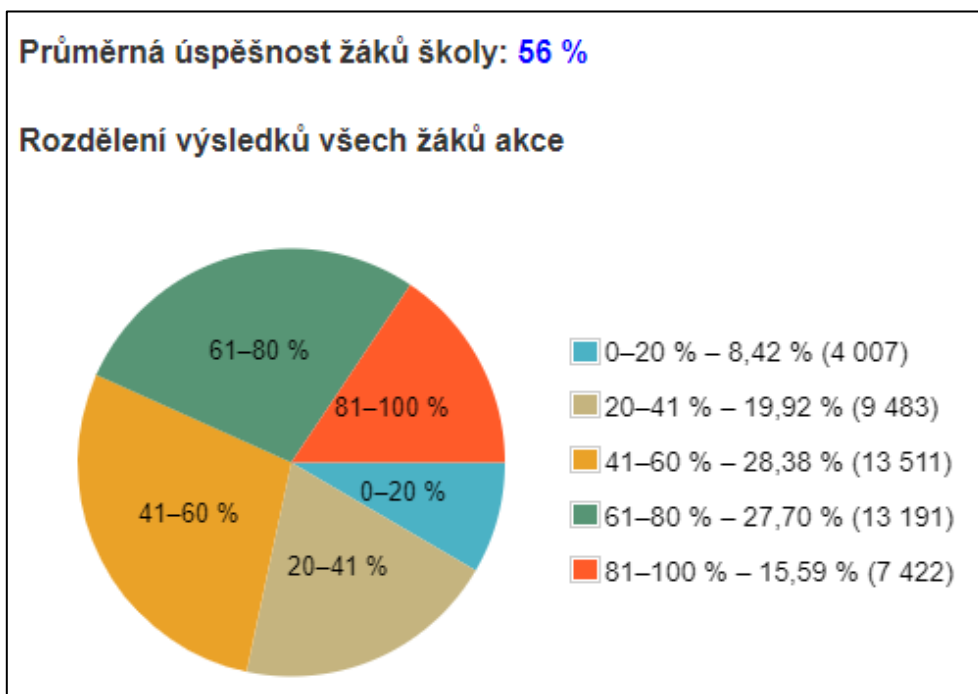
### ***Multikulturní výchova:***

- účast na programech organizace Jeden svět na školách – 3. – 8. ročník
- programy multikulturní výchovy organizace Inbáze – Bedýnky příběhů – Ukrajina, Vietnam – 1. stupeň

## J. Údaje o výsledcích inspekční činnosti provedené ČŠI

### Výběrové zjišťování výsledků žáků na úrovni 9. ročníku základních škol:

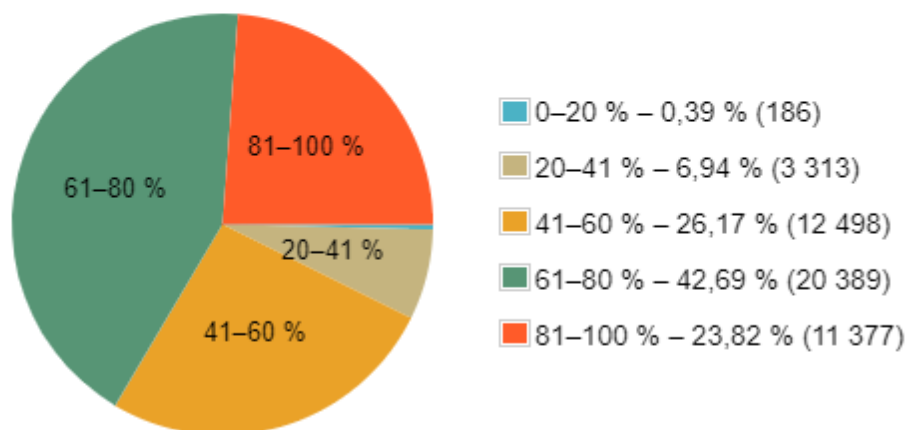
#### Matematika



## Český jazyk

**Průměrná úspěšnost žáků školy: 62 %**

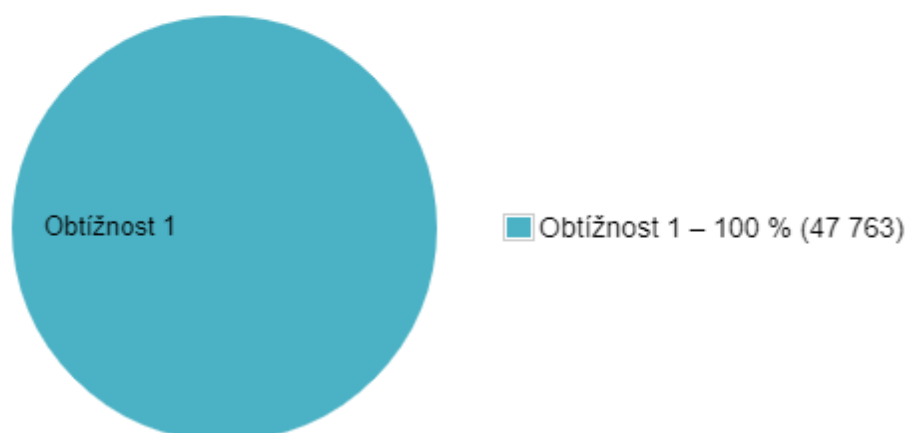
**Rozdělení výsledků všech žáků akce**



**Podíly žáků školy po rozvětvení:**

**– Obtížnost 1: 100 % (23)**

**Podíly žáků celé akce po rozvětvení**





## K. Základní údaje o hospodaření školy

Základní škola a Mateřská škola, Praha 2, Resslova 10 je příspěvkovou organizací zřízenou Městskou částí Praha 2.

Hospodaří na základě příspěvků a vlastní doplňkové činnosti. Její činnost se z hlediska hospodaření člení na hlavní činnost a doplňkovou činnost. Obě činnosti jsou účetně odděleny, hospodářský výsledek je tvořen v hlavní i doplňkové činnosti.

Příjmy hlavní činnosti jsou tvořeny z příspěvku od zřizovatele Městské části Praha 2, z příspěvku státního rozpočtu a z vlastních zdrojů (zejména fondů organizace a příspěvků od rodičů za školné MŠ a ŠD). Z příspěvku státního rozpočtu jsou hrazeny mzdové náklady a zákonné odvody zaměstnanců školy a další náklady spojené s výukou žáků (náklady na učebnice, učební pomůcky apod.) Z příspěvku zřizovatele jsou hrazeny provozní náklady, náklady na opravy a údržbu a další specifické náklady (náklady na školního psychologa, primární prevenci, příspěvek na zahraniční cesty žáků apod.). Z fondů organizace jsou hrazeny dle jednotlivých fondů zejména pořizování dlouhodobého majetku, opravy na nemovitém majetku, náklady na rozvoj organizace, mzdové náklady a sociální náklady zaměstnanců.

***Za období školního roku 2021/2022 vykazovala Základní škola a Mateřská škola, Praha 2, Resslova 10 následující ekonomické skutečnosti:***

***Období od září 2021 do prosince 2021***

<b>I. Výnosy:</b>	
<b>a) Z hlavní činnosti:</b>	<b>16 005 343,60</b>
- dotace ze SR a rozpočtu územně samosprávného celku	14 420 679,39
- výnosy z prodeje služeb	1 400 219,00
- čerpání fondů	122 709,00
- ostatní výnosy z činnosti	61 583,86
- úroky	152,35
<b>b) Z doplňkové činnosti:</b>	<b>259 384,28</b>
- výnosy z prodeje služeb	217 521,60
- výnosy z pronájmu	41 851,40
- úroky	11,28

<b>II. Náklady:</b>	
<b>c) Z hlavní činnosti:</b>	<b>16 290 930,38</b>
- spotřeba materiálu	1 477 464,37
- spotřeba energie	552 126,30
- opravy a udržování	633 357,59
- cestovné	1 663,00
- ostatní služby	693 155,70
- mzdové náklady	9 230 497,00
- zákonné sociální pojištění	3 006 306,00
- jiné sociální pojištění	23 885,00
- odpisy dlouhodobého majetku	287 166,00
- zákonné sociální náklady	258 621,87
- manka a škody	0,00
- ostatní náklady z činnosti	2 302,72
- náklady při pořízení dlouhodobého majetku	124 384,83
<b>d) Z doplňkové činnosti:</b>	<b>246 872,11</b>
- spotřeba materiálu	73 040,84
- opravy a udržování	6 220,73
- náklady na reprezentaci	1 922,00
- spotřeba energie	37 591,25
- ostatní služby	19 948,02
- mzdové náklady	86 895,00
- zákonné sociální pojištění	19 229,00
- zákonné sociální náklady	1 137,90
- náklady z drobného dlouhodobého majetku	885,23
- ostatní náklady z činnosti	2,14

## **Období od ledna 2022 do srpna 2022**

<b>I. Výnosy:</b>	
<i>a) Z hlavní činnosti:</i>	<b>29 198 503,79</b>
- dotace ze SR a rozpočtu územně samosprávného celku	25 982 949,34
- výnosy z prodeje služeb	2 089 064,00
- čerpání fondů	363 600,00
- ostatní výnosy z činnosti	762 630,94
- úroky	259,51
<i>b) Z doplňkové činnosti:</i>	<b>375 600,69</b>
- výnosy z prodeje služeb	316 263,20
- výnosy z pronájmu	59 329,80
- úroky	7,69

<b>II. Náklady:</b>	
<i>c) Z hlavní činnosti:</i>	<b>28 373 985,48</b>
- spotřeba materiálu	1 960 036,76
- spotřeba energie	808 060,32
- opravy a udržování	1 426 164,90
- cestovné	12 591,00
- ostatní služby	1 883 617,23
- mzdové náklady	15 998 801,00
- zákonné sociální pojištění	5 142 572,00
- jiné sociální pojištění	77 543,00
- odpisy dlouhodobého majetku	296 164,60
- zákonné sociální náklady	412 956,74
- ostatní náklady z činnosti	18 644,40
- náklady při pořízení dlouhodobého majetku	336 833,53
<i>d) Z doplňkové činnosti:</i>	<b>376 723,70</b>
- spotřeba materiálu	113 794,90
- opravy a udržování	5 874,76

- náklady na reprezentaci	2 618,00
- spotřeba energie	46 901,19
- ostatní služby	19 227,85
- mzdové náklady	154 334,00
- zákonné sociální pojištění	31 884,00
- zákonné sociální náklady	1 886,68
- náklady z drobného dlouhodobého majetku	200,87
- ostatní náklady z činnosti	1,45

# Základní škola a Mateřská škola, Praha 2, Resslerova 10

## Mateřská škola, Praha 2, Na Zbořenci 7

---

www.zsressl.cz  
skolka@zsressl.cz

## Výroční zpráva za školní rok 2021/2022

### A. Základní údaje o škole

<i>Název školy:</i>	Základní škola a Mateřská škola, Praha 2, Resslerova 10
<i>Sídlo:</i>	Mateřská škola, Praha 2, Na Zbořenci 7
<i>Kapacita:</i>	60 dětí
<i>Zřizovatel:</i>	Městská část Praha 2, náměstí Míru 20/ 600, 120 39
<i>Ředitel školy:</i>	Mgr. Jaroslav Procházka, Italská 3, 120 00, Praha 2
<i>Pověřená vedením MŠ:</i>	Mgr. Helena Razáková, Blažkova 1486/3a, 252 19, Rudná

### B. Přehled oborů vzdělání

Mateřská škola rozvíjí samostatné a sebevědomé děti se schopností tvořivě přemýšlet a jednat. Školní vzdělávací program (ŠVP) *"Pojd', dveře spolu otevřem"* upřesňuje dílčí vzdělávací cíle, obsah vzdělávání a konkretizované očekávané výstupy, vychází z Rámcového vzdělávacího programu pro předškolní vzdělávání.

- všestranný rozvoj dítěte zaměřený na pohybovou aktivitu
- individuální přístup dle specifických potřeb dětí
- logopedická péče / klinický logoped + log. asistent /
- keramika / arteterapie /

## C. Popis personálního zabezpečení činnosti školy

<b>Pověřená vedením MŠ:</b>	Mgr. Helena Razáková
<b>Učitelky:</b>	Mgr. Tereza Drchalová Dvořáková Mgr. Lucie Rašková Monika Rožcová Barbora Zabavská Ester Rašková 0,8 Michaela Urbanová 0,75
<b>Provozní zaměstnanci:</b>	Kateřina Raisová (školnice, uklízečka) Mgr. Nela Langerová, Dis (administrativní pracovník ŠJ) 0,5 Monika Hotovcová (kuchařka) Marie Šilovová (pomocná kuchařka) 0,8

Většina učitelek má požadovanou odbornou kvalifikaci. Jedna nekval. učitelka má vystudovanou sociálně právní akademii (psychologie, speciální pg.) a 11 let praxe v MŠ na pozici asistent pedagoga a učitelka. Pracuje ve sníženém úvazku 0,8.

## D. Zápis do MŠ pro školní rok 2022/2023

2022/23	přihlášené děti			přijaté děti			děti odcházející do ZŠ
	z toho:			z toho:			
	MČ	HMP	ost. kraje	MČ	HMP	ost. kraje	
počet	<b>16</b>	<b>5</b>	<b>0</b>	<b>16</b>	<b>0</b>	<b>0</b>	<b>16</b>

**Vyhodnocení nepřijatých dětí:** naplněná kapacita MŠ

## E. Naplňování cílů ŠVP

Školní vzdělávací program (ŠVP) *"Pojd', dveře spolu otevřem"* upřesňuje dílčí vzdělávací cíle, obsah vzdělávání a konkretizované očekávané výstupy, vychází z Rámcového vzdělávacího programu pro předškolní vzdělávání. Každá třída má svůj třídní vzdělávací program (TVP), který obsahuje integrované bloky, tematické celky, dílčí cíle a specifické činnosti. TVP je natolik flexibilní, aby mohl reagovat na aktuální změny a potřeby dětí. ŠVP je v souladu s požadavky ČŠI.

### *Naplňování cílů – (VIZE MŠ)*

## **Porozumění, Péče, Partnerství, Pohoda, Prožitek**

Mateřská škola by měla vždy naplňovat všech **5 P**.

- ✓ Být příjemným a **pohodovým** prostředím pro děti, rodiče i zaměstnance.
- ✓ Při zajišťování kvalitního předškolního vzdělávání by měla upřednostňovat **prožitky** dětí před samotným výsledkem.
- ✓ **S porozuměním** vycházet především z potřeb a zájmu dětí.
- ✓ Poskytovat individuální **péči**.
- ✓ Být **partnerem** nejen dítěti, ale i rodičům, školám, zřizovateli a široké veřejnosti.

### *Koncepce vzdělávání*

#### **Předškolní vzdělávání v MŠ:**

- doplňuje rodinnou výchovu a pomáhá zajistit dítěti dostatek podnětů k jeho aktivnímu rozvoji a učení
- umožňuje dětem postupně se adaptovat na nové prostředí
- nabízí podporující a sympatizující způsob pedagogického vedení
- rozvíjí osobnost dítěte, podporuje jeho tělesný rozvoj a zdraví
- plně respektuje potřeby a vývojová specifika dětí
- uplatňuje situační učení a spontánní sociální učení (přirozená nápodoba)
- vyvažuje spontánní a řízené aktivity (provázanost)
- uplatňuje integrovaný přístup ve vzdělávání (přirozené souvislosti a vztahy – hlubší prožitek dítěte, komplexnější zkušenost)
- nabízí vyváženost volnosti a osobní svobody dětí s nezbytnou mírou omezení (dodržování společně vytvořených pravidel)
- plánuje činnosti vycházející z potřeb a zájmu dětí

- maximálně podporuje individuální rozvojové možnosti dětí
- zajišťuje odbornou pedagogickou péči nejen pro děti se specifickými vzdělávacími potřebami (aktuální znalost rozvojového stavu dítěte; pg. diagnostika)
- uplatňuje integrované vzdělávání
- využívá metody prožitkového a kooperativního učení hrou (přímé zážitky dětí)

## **F. Výsledky vzdělávání**

Každé dítě má svůj záznamový arch, do kterého zaznamenáváme mapu pokroku v jednotlivých hodnotících oblastech. Evaluace probíhá na třídní i školní úrovni. Pro děti s OMJ zpracováváme ve spolupráci s rodiči PLPP (plán pedagogické podpory), který je pravidelně vyhodnocován. Pro povinný předškolní ročník realizujeme navíc (formou kroužku) “Předškoláčka”, kde jsou děti cíleně vedeny k bezproblémovému nástupu do ZŠ. Ve spolupráci s PPP pro Prahu 2 realizujeme testy školní zralosti přímo v prostorách MŠ. S výsledky jsou rodiči seznámeni osobně od psychologa, který testy realizuje. Ze 16 předškoláků byl jeden odklad školní zralosti (přípravná třída ZŠ).

- PPP pro Prahu 2 (prom. psycholog R. Míková) – Testy školní zralosti
- spolupráce se školní psycholožkou ZŠ Resslerova
- Klinický logoped (PaedDr. Milena Vránová)

## **G. Prevence**

Výchovně vzdělávací působení, již na děti předškolního věku, zaměřené na zdravý způsob života je důležitým prvkem ochrany před sociálně patologickými jevy. Dětem jsou vysvětlována pozitiva zdravého životního stylu.

Učitelky mateřské školy provádějí v rámci prevence, před projevy diskriminace, nepřátelství a násilí, monitoring vztahů mezi dětmi ve třídách. Ve spolupráci se zákonnými zástupci je naším cílem řešit případné deformující vztahy mezi dětmi již v počátcích. Vytváření příznivého sociálního klimatu mezi dětmi, dětmi a pedagogickými pracovníky a pedagogickými pracovníky a zákonnými zástupci dětí, je důležitým prvkem prevence v této oblasti / viz Školní řád /.



## ***spolupráce:***

- Městská policie
- integrované vzdělávání
- účast na projektech / viz spolupráce /
- didaktické hry a pomůcky, knihy (Edice Život a zdraví, Filipova nová dobrodružství, text: Renata Kaminská)

V MŠ dochází k postupné adaptaci a přirozenému začleňování dětí cizinců (většinou dětí z bilingválních rodin) do prostředí MŠ. Pedagogové volí alternativní postupy v jazykové oblasti řízených činností. Při pravidelné docházce dítěte většinou netrvá osvojení jazykových receptivních dovedností déle než dva měsíce (vnímání, porozumění). Následně dochází k přirozenému rozvoji řečových schopností, děti postupně rozvíjí verbální komunikativní dovednosti. V oblasti integrace cizinců MŠ nezaznamenala žádné potíže. Využíváme pravidelnou logopedickou péči (1x týdně) pro rozvoj českého jazyka. V ŠVP máme zpracovaný adaptační plán: *Podpora začleňování dětí s odlišným mateřským jazykem (OMJ) v MŠ*. Ve školním roce byly pouze 2 děti s OMJ v povinném předškolním ročníku, jazyková příprava probíhala individuálně na úrovni třídy.

## **H. Další vzdělávání a odborný rozvoj pedagogických a nepedagogických pracovníků**

- Online kurz: Respirační onemocnění v MŠ (PMeduca)
- Rozvoj profesních a osobních kompetencí pedagogů MŠ (ke kvalitě předškolního vzdělávání z hlediska Strategie 2030+) MHMP
- Setkávání pedagogů cvičných MŠ (praxe); VOŠ a SOŠ pedagogická, Evropská 33, Praha 6
- Krajské konference hromadného stravování (Jídelny s.r.o.)

## **I. Aktivity a prezentace školy**

- Divadelní představení v MŠ – 1 x za měsíc; Divadla: U Hasičů; Minaret
- Kino Mat - průběžně
- Spolupráce s klinickým logopedem (1x měsíčně)
- Vánoční trhy, Velikonoční trhy (náměstí Míru)
- Pyžámková párty v MŠ
- Zdobení vánočního stromu (náměstí Míru)

- Slavnostní rozloučení s předškoláky v kině MAT (s rodiči)
- Fotografování dětí (2x ročně)
- Vánoční a Mikulášská nadílka
- Tradiční karneval v tělocvičně; Slavnosti dýní
- Oslava MDD (Riegrovy sady)
- Schůzky s rodiči; konzultační hodiny
- Zajišťování pg. praxe studentům
- Park Folimanka IZS – akce záchranných složek
- Projekt My. Aktivity o.p.s: Spolu, hravě a zdravě – sportovní dopoledne; komentovaná vycházka; divadelní představení
- Den válečných veteránů (náměstí Míru)
- Krmení labutí na Náplavce, sbírání kaštanů na Žofíně
- Tématické vycházky předškoláků: Vyšehrad, Stromovka, Pražský hrad; Toulcův dvůr; Kampa; Petřín; Werichova vila (workshop); Lezecké centrum Braník
- Návštěva knihovny
- Piknik ve Stromovce
- Den s Komwagem (enviromentální program, Perucká 10, Praha 2)
- Operace Anthropoid (Karlovo náměstí)
- Den s čistou dvojkou (Co prozradí klobouk; Riegrovy sady)
- Celodenní výlet Mirákulum (Milovice)

## **J. Údaje o výsledcích ČŠI**

Poslední inspekční činnost provedena v roce 2017. Údaje o výsledcích v ZŠ.

## **K. Údaje o hospodaření školy**

Viz. Výroční zpráva ZŠ



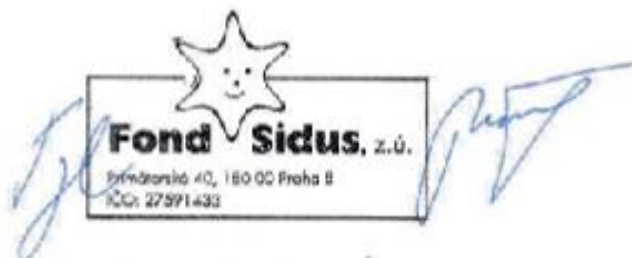
**Fond Sidus**  
vracíme dětem úsměvy

uděluje certifikát dárce za pomoc při Veřejné sbírce S-MHMP/1476620/2015 Fondu Sidus, z.ú.

Výnos ze sbírky je určen na pomoc zdravotně postiženým dětem v procesu léčby a rehabilitace a ke zlepšení kvality jejich běžného života.

**Mateřská škola  
Na Zbořenci 7, Praha 2, 120 00**

vydaný dne 27.10.2021



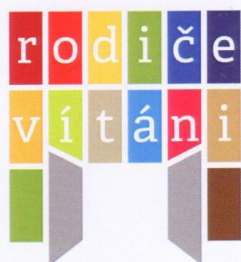
Redakce Řízení školy společnosti Wolters Kluwer ČR, a. s. potvrzuje splnění certifikačních kritérií značky Rodiče vítáni

## Základní škola a Mateřská škola, Praha 2, Resslova 10

Resslova 10/308  
120 00 Praha 2

Udělujeme škole

# CERTIFIKÁT

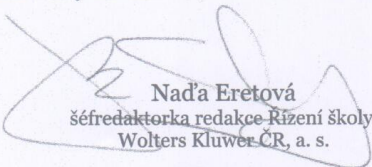


č. 578

Certifikát je platný jeden rok.

Splňovaná kritéria jsou uvedena na ceduli vyvěšené u vchodu do školy a na stránkách [rodicevitani.cz](http://rodicevitani.cz) u profilu školy. Platnost značky je kontrolována klienty školy – rodiči. Na [rodicevitani.cz](http://rodicevitani.cz) je zveřejněn seznam všech certifikovaných škol.

V Praze 3. června 2022

  
Nad'a Erětová  
šéfredaktorka redakce Řízení školy  
Wolters Kluwer ČR, a. s.



[www.rodicevitani.cz](http://www.rodicevitani.cz)

V Praze dne: **30. 9. 2022**

Podpis ředitele, razítko:

Mgr. Jaroslav Procházka

ředitel školy